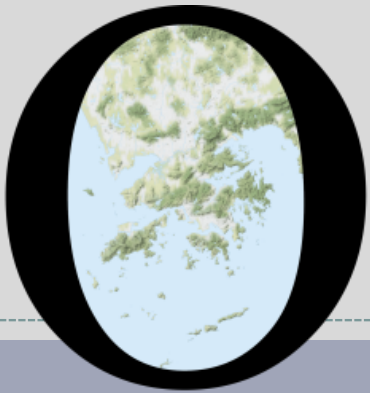


POP



HONG KONG PUBLIC OPINION PROGRAM

HONG KONG PUBLIC OPINION RESEARCH INSTITUTE

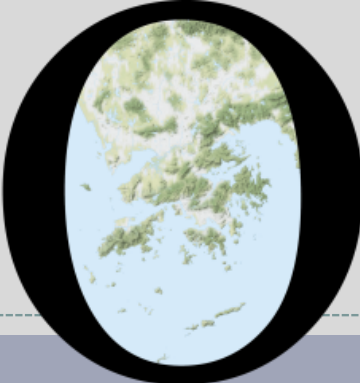
香港民意研究所 之 香港民意研究計劃

最新民意調查

結果發佈會

2021年8月3日

POP



HONG KONG PUBLIC OPINION PROGRAM

HONG KONG PUBLIC OPINION RESEARCH INSTITUTE

香港民意研究所 之 香港民意研究計劃

限聚指數

Group Gathering Prohibition Index

3/8/2021

樣本資料 - 限聚指數基準調查

Contact Information - Group Gathering Prohibition Index Benchmark Survey

3

| | 香港民研意見群組成員 HKPOP Panel |
|-------------------------|--|
| 調查日期 Survey date | 16/7 15:00 – 21/7 15:00 |
| 調查方法 Survey method | 以電郵接觸群組成員，並於網上完成調查 Online survey |
| 訪問對象 Target population | 十二歲或以上的香港市民 Hong Kong residents aged 12+ |
| 總成功樣本 Total sample size | 5,636 |
| 回應比率 Response rate | 6.1% |
| 抽樣誤差 Sampling error | 95% 置信水平，百分比誤差 +/-1% Sampling error of percentages at +/-1% at 95% confidence level |
| 加權方法 Weighting method | 按照1) 政府統計處提供的全港人口年齡及性別分佈統計數字、各區議會人口數字； 2) 選舉事務處提供的區議會選舉結果；3) 常規調查中的特首評分分佈數字，以 「反覆多重加權法」作出調整。 The figures are rim-weighted according to 1) gender-age distribution of Hong Kong population and by District Councils population figures from Census and Statistics Department; 2) Voting results of District Councils Election from Registration and Electoral Office; 3) rating distribution of Chief Executive from regular tracking surveys. |

限聚指數

Group Gathering Prohibition Index

4

- **最新調查日期 Latest survey date: 16-21/7/2021 (N=5,636)**
- **上次調查日期 Last survey date: 18-23/6/2021 (N=6,158)**
- **上上次調查日期 Second last survey date: 17-24/5/2021 (N=6,583)**

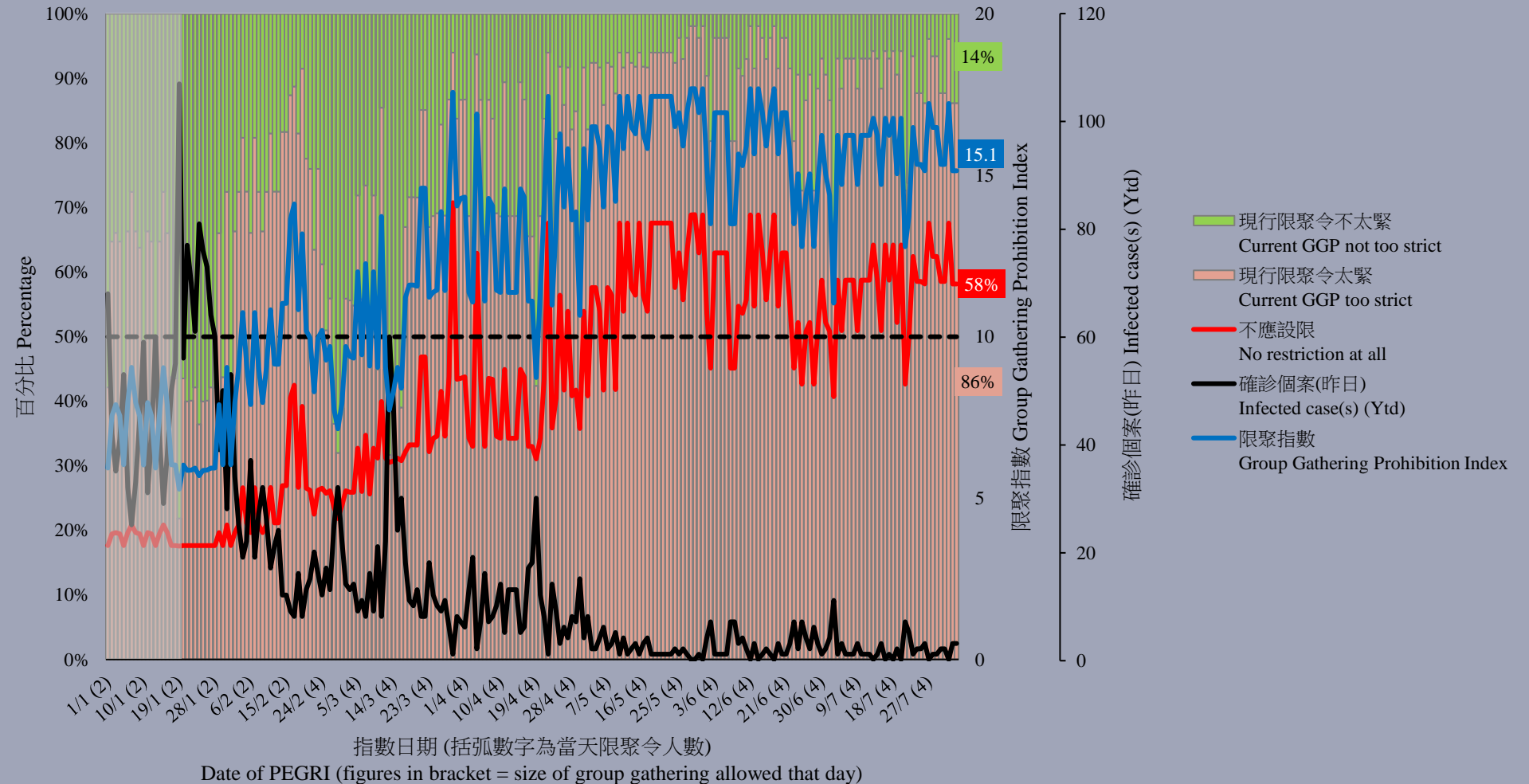
| 意見題目 | Opinion Questions |
|--|---|
| <p>你認為香港應否無條件全面撤銷「限聚令」？</p> <ul style="list-style-type: none">▪ 應該無條件撤銷「限聚令」▪ 不應該，應視乎疫情而定▪ 不知道／很難說 <p>[追問沒有選擇應該“無條件撤銷「限聚令」”者] 你認為每天新增確診個案數應是多少，才適合將「限聚令」訂於2人？ 你認為每天新增確診個案數應是多少，才適合將「限聚令」訂於4人？ 你認為每天新增確診個案數應是多少，才適合將「限聚令」訂於8人？ 你認為每天新增確診個案數應是多少，才適合將「限聚令」訂於16人？ 你認為感染個案清零多少天後，限聚令應該全面撤銷？</p> <p>請於以下欄位列舉你認為合適的 [個案數 及 限聚人數] 組合.....</p> | <p>Do you think the regulation prohibiting gatherings of more than a specific number of people in public places should be completely lifted unconditionally in Hong Kong?</p> <ul style="list-style-type: none">▪ Yes, the ban should be lifted unconditionally▪ No, it should depend on the epidemic situation▪ Don't know / hard to say <p>[For respondents NOT answering “Yes, the ban should be lifted unconditionally”] How many newly confirmed cases each day should there be before it would be appropriate to prohibit gatherings of more than 2 people? How many newly confirmed cases each day should there be before it would be appropriate to prohibit gatherings of more than 4 people? How many newly confirmed cases each day should there be before it would be appropriate to prohibit gatherings of more than 8 people? How many newly confirmed cases each day should there be before it would be appropriate to prohibit gatherings of more than 16 people? After how many days of zero infection do you think the group gathering ban should be lifted altogether?</p> <p>Please list combinations of [number of cases & number of people allowed in gatherings] that you think is appropriate in the field below:</p> |

調查結果 - 限聚接受程度

Survey Result – Group Gathering Prohibition Acceptance Level

5

限聚接受程度 Group Gathering Prohibition Acceptance Level



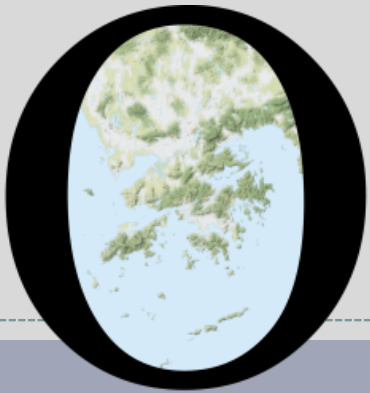
限聚指數 - 分析評論 Group Gathering Prohibition Index – Commentary

6

獨立評論人潘麒智指出：「2019年12月31日至昨日，疫情為香港帶來共212宗死亡個案。近期內地因為航空管制出現缺口，疫情迅速擴散至15省市。香港本地感染個案雖然勉強遏止，但最近發現三宗個案均為香港居民由外地返港傳入，所以，在海、陸、空運輸管制等方面，仍需作高度戒備。」

Independent commentator KC Poon observed, “From December 31, 2019 till yesterday, the epidemic has caused a total of 212 deaths in Hong Kong. Recently, the epidemic has spread rapidly to 15 provinces and cities in Mainland China due to a breach in air traffic control. Although local infections in Hong Kong are barely contained, three cases were recently found to be imported by Hong Kong residents returning to Hong Kong, so a high degree of caution is still needed in sea, land and air transport controls.”

POP



HONG KONG PUBLIC OPINION PROGRAM

HONG KONG PUBLIC OPINION RESEARCH INSTITUTE

香港民意研究所 之 香港民意研究計劃

最新民意調查

結果發佈會

2021年8月3日

樣本資料

8

| | 提名階段 | 評分階段 |
|--------|---|-----------------------------|
| 調查日期 | 30/6-8/7/2021 | 19-22/7/2021 |
| 調查方法 | 由真實訪問員進行隨機抽樣電話訪問 | |
| 訪問對象 | 18歲或以上操粵語的香港居民 | |
| 成功樣本數目 | 1,003 (包括503個固網及500個手機號碼樣本) | 1,000 (包括499個固網及501個手機號碼樣本) |
| 實效回應比率 | 46.4% | 48.5% |
| 抽樣誤差 | 在95%置信水平下，評分誤差不超過 ± 3.3 | |
| 加權方法 | 按照政府統計處提供的統計數字以「反覆多重加權法」作出調整。全港人口年齡及性別分佈統計數字來自《二零二零年年中人口數字》，而教育程度（最高就讀程度）及經濟活動身分統計數字則來自《香港的女性及男性 - 主要統計數字》（2020年版）。 | |

調查項目

9

- 兩岸政治人物民望
 - 十大內地及台灣政治人物 - 提名
 - 十大內地及台灣政治人物 - 評分

調查結果 - 兩岸政治人物民望

10

● 十大內地及台灣政治人物 - 提名

| 排名 | 政治人物 | 地區 | 4-8/1/2021 | 30/6-8/7/2021 | 最新變化 | 最新排名變化 |
|----|------|----|------------|---------------|-------|--------|
| 1 | 習近平 | 中國 | 77% | 81% | ▲4% | -- |
| 2 | 蔡英文 | 台灣 | 72% | 70% | ▼3% | -- |
| 3 | 李克強 | 中國 | 22% | 25% | ▲4% | ▲1 |
| 4 | 馬英九 | 台灣 | 30% | 25% | ▼6% * | ▼1 |
| 5 | 胡錦濤 | 中國 | 20% | 19% | ▼1% | -- |
| 6 | 溫家寶 | 中國 | 15% | 17% | ▲2% | ▲1 |
| 7 | 江澤民 | 中國 | 17% | 17% | -- | ▼1 |
| 8 | 陳水扁 | 台灣 | 15% | 15% | -- | -- |
| 9 | 王毅 | 中國 | 4% | 8% | ▲4% * | ▲4 |
| 10 | 朱鎔基 | 中國 | 9% | 8% | ▼1% | ▼1 |
| 11 | 王岐山 | 中國 | 6% | 5% | ▼1% | ▼1 |
| 12 | 蘇貞昌 | 台灣 | 5% | 5% | ▼1% | -- |

* 顯著變化

調查結果 - 兩岸政治人物民望

11

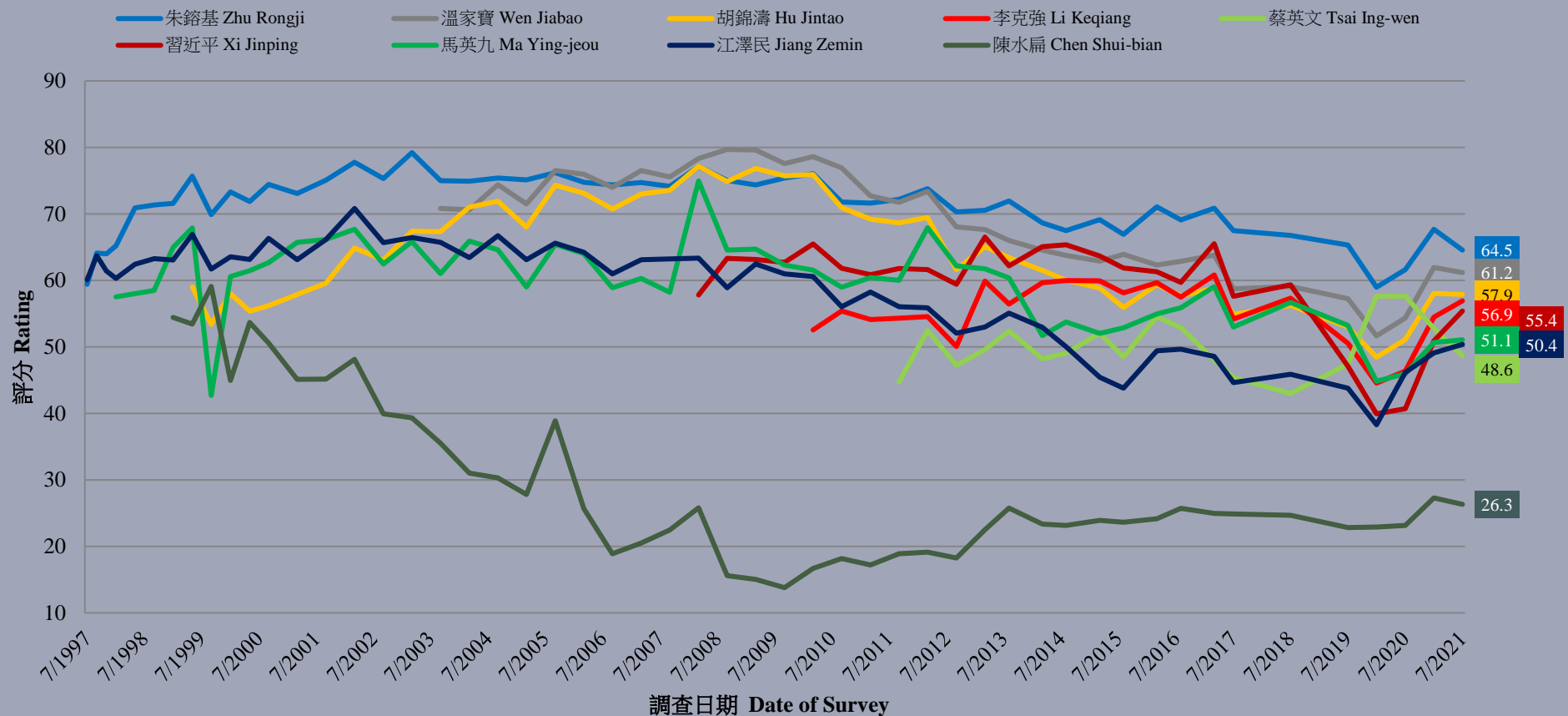
● 十大內地及台灣政治人物 - 評分

| 政治人物 | 地區 | 18-22/1/2021 | 19-22/7/2021 | 最新變化 | 紀錄 |
|------|----|--------------|--------------|--------|--------------|
| 朱鎔基 | 中國 | 67.7 | 64.5 | ▼3.1 | 2020年7月以來新低 |
| 溫家寶 | 中國 | 61.9 | 61.2 | ▼0.7 | 2020年7月以來新低 |
| 胡錦濤 | 中國 | 58.0 | 57.9 | ▼0.1 | 2020年7月以來新低 |
| 李克強 | 中國 | 54.5 | 56.9 | ▲2.4 | 2018年7月以來新高 |
| 習近平 | 中國 | 50.9 | 55.4 | ▲4.5 * | 2018年7月以來新高 |
| 馬英九 | 台灣 | 50.7 | 51.1 | ▲0.4 | 2019年7月以來新高 |
| 江澤民 | 中國 | 49.1 | 50.4 | ▲1.3 | 2014年4月以來新高 |
| 王毅 | 中國 | -- | 49.1 | -- | -- |
| 蔡英文 | 台灣 | 52.8 | 48.6 | ▼4.2 * | 2019年7月以來新低 |
| 陳水扁 | 台灣 | 27.3 | 26.3 | ▼1.0 | 2020年7月以來新低 |
| 王岐山 | 中國 | 53.3 | 51.8 | ▼1.5 | 2021年1月有紀錄新低 |
| 蘇貞昌 | 台灣 | 40.2 | 41.2 | ▲0.9 | 2021年1月有紀錄新高 |

* 顯著變化

調查結果 - 兩岸政治人物民望

市民對兩岸政治人物的支持程度 - 綜合圖表 (按次計算)
 Support rating of Cross-strait political figures – Combined (per poll)
 (7/1997 – 7/2021)



調查結果 - 兩岸政治人物民望

市民對兩岸政治人物的支持程度 - 綜合圖表 (按次計算)
Support rating of Cross-strait political figures – Combined (per poll)
(7/1997 – 7/2021)

